



DROVIA Bogdan Bloch

72-006 Mierzyn, ul. Kolorowa 36
NIP 955-204-45-20 REGON 321201833
T: +48 608 37 63 55 E: info@drovia.pl

OPINIE

TOM 3 z 3

Inwestycja: Budowa ciągu spacerowego, obiektów małej architektury w miejscu publicznym wraz z oświetleniem na działkach ewid. nr 8/2 i 10/2 obręb 3022 w Szczecinie.

Adres obiektu: ul. Widuchowska, ul. Paproci
71-718 Szczecin
dz. ewid. nr: 10/2, 8/2 obręb 3022
Gmina Miasto Szczecin
woj. zachodniopomorskie

Inwestor: Prezydent Miasta Szczecin
Zakład Usług Komunalnych w Szczecinie
ul. Ku Słońcu 125A
71-080 Szczecin

Kategoria obiektu: IV, VIII

Zespół projektowy:

Branża:	Projektował:	Data:	Podpis:
Drogowa	mgr inż. Bogdan Bloch Nr upr. ZAP/0051/POOD/12 w spec. drogowej	07.2025	
Branża:	Projektował:	Data:	Podpis:
Elektryczna	mgr inż. Rafał Sitko upr. bud. ZAP/0109/POOE/12 specjalność: elektryczna	07.2025	

Mierzyn, Lipiec 2025r.

egz. 1

Prezydent Miasta Szczecin
Plac Armii Krajowej 1
70-456 Szczecin

Odpis protokół z narady koordynacyjnej,
dotyczącej usytuowania projektowanej sieci uzbrojenia terenu,
przeprowadzonej za pomocą środków komunikacji elektronicznej
przez Prezydenta Miasta Szczecin
w siedzibie Miejskiego Ośrodka Dokumentacji Geodezyjnej i Kartograficznej w Szczecinie
w terminie do **2025-07-14**

Znak sprawy: **MODGiK.ZUDP.345.574.2025**

Wnioskodawca - uczestnik narady koordynacyjnej:

DROVIA BOGDAN BLOCH
72-006 MIERZYN, ul. Kolorowa 36

Inwestor:

ZAKŁAD USŁUG KOMUNALNYCH
71-080 Szczecin, ul. Ku Słońcu 125A

Opis przedmiotu narady:

Lokalizacja: **ul.Paproci, ul.Widuchowska**
JE: M. Szczecin, Obr.: 3022, Dz.: 8/2, 10/2
Rodzaj i funkcja przewodu: **Projekt sieci elektroenergetycznej oświetleniowej**

Informacje uzupełniające:

Wynik narady (określa Przewodniczący narady koordynacyjnej po jej zakończeniu):

jednomyślny i pozytywny

Podmioty władające sieciami uzbrojenia terenu:		
Lp.	Oznaczenie podmiotu oraz imię i nazwisko osoby, która ten podmiot reprezentuje:	Stanowisko/treść uwagi:
1	ANCO Sp. z o.o.	pozytywne bez uwag Należy zawiadomiony podmiot nie uczestniczył w naradzie
2	ENEA Operator Sp. z o.o. - Rejon Dystrybucji Szczecin Jarosław Zieńkiewicz	pozytywne bez uwag Brak uwag
3	ENEA Oświetlenie Sp. z o.o.	pozytywne bez uwag Należy zawiadomiony podmiot nie uczestniczył w naradzie
4	Hawe Telekom Sp. z o.o. Aleksandra Ratajczyk	nie dotyczy Nie dotyczy

5	Instytut Chemii Bioorganicznej Polskiej Akademii Nauk - Poznańskie Centrum Superkomputerowo-Sieciowe Marek Kuberka	nie dotyczy Nie dotyczy
6	Komenda Wojewódzka Policji w Szczecinie Tomasz Smoleński	nie dotyczy Nie dotyczy
7	Multimedia Polska S.A. Tomasz Czapliński	nie dotyczy Nie dotyczy
8	NETIA S.A. Krzysztof Osiecki	nie dotyczy Nie dotyczy
9	Operator Gazociągów Przesyłowych GAZ-SYSTEM S.A. Oddział w Poznaniu Janusz Wesołowski	pozytywne bez uwag Brak uwag
10	Orange Polska S.A.	pozytywne bez uwag Należy zawiadomiony podmiot nie uczestniczył w naradzie
11	PKP Energetyka S.A. Oddział w Warszawie - Dystrybucja Energii Elektrycznej, Pomorski Rejon Dystrybucji w Szczecinie Sylwester Łukasik	nie dotyczy Nie dotyczy
12	PLAY S.A. (wcześniej UPC Polska Sp. o.o.)	pozytywne bez uwag Należy zawiadomiony podmiot nie uczestniczył w naradzie
13	Polska Spółka Gazownictwa Sp. z o.o., Oddział Zakład Gazowniczy w Szczecinie Dariusz Wielgomasz	pozytywne bez uwag Brak uwag
14	Region Wsparcia Teleinformatycznego Adam Bortnowski	nie dotyczy Nie dotyczy
15	Szczecińska Energetyka Ciepła Sp. z o.o. Dorota Hryń-Sawicka	nie dotyczy Nie dotyczy
16	Światłowod Inwestycje Sp. z o.o.	pozytywne bez uwag Należy zawiadomiony podmiot nie uczestniczył w naradzie
17	Tramwaje Szczecińskie Sp. o.o. Grzegorz Joda	nie dotyczy Nie dotyczy
18	Wydział Informatyki Urzędu Miasta Szczecin Radosław Słowiński	nie dotyczy Nie dotyczy
19	Zachodniopomorski Uniwersytet Technologiczny w Szczecinie - Akademickie Centrum Informatyki Bartosz Kramer	nie dotyczy Nie dotyczy
20	Zakład Wodociągów i Kanalizacji Sp. z o.o. - Wydział Mechaniczno-Energetyczny Robert Pilewski	nie dotyczy Nie dotyczy
21	Zakład Wodociągów i Kanalizacji Sp. z o.o. w Szczecinie Mariusz Rogowski	pozytywne z uwagami 1. Skrzyżowania z istniejącą i projektowaną infrastrukturą wodociągową i kanalizacyjną należy wykonać w rurach osłonowych. 2. Przed przystąpieniem do robót należy sprawdzić rzeczywistą głębokość ułożenia i wymiary istniejącego uzbrojenia wod.-kan. w celu uniknięcia kolizji.

		<p>3. Przed przystąpieniem do budowy sieci uzbrojenia terenu należy powiadomić ZWiK Sp. z o.o. w Szczecinie, ul. Maksymiliana Goliśza 10, 71-682 Szczecin, z co najmniej 3 dniowym wyprzedzeniem, pocztą tradycyjną, elektroniczną: dyspozytornia@zwik.szczecin.pl lub zwik@zwik.szczecin.pl lub telefonicznie pod nr 994 lub 91 44-15-685, fax 91 44-15-689. W powiadomieniu należy podać wszystkie dane kontaktowe osoby odpowiedzialnej za realizacją inwestycji z ramienia Inwestora. Prace ziemne prowadzić pod nadzorem służb eksploatacyjnych ZWiK Sp. z o.o. w Szczecinie. W przypadku wystąpienia kolizji z istniejącym uzbrojeniem wod-kan na etapie realizacji prac, należy bezzwłocznie przerwać prace i natychmiast skutecznie powiadomić Zakład: telefonicznie pod nr 994 lub 91 44-15-685, faxem 91 44-15-689; e-mailem: dyspozytornia@zwik.szczecin.pl lub zwik@zwik.szczecin.pl, o zaistniałym fakcie, w celu ustalenia stosownego rozwiązania.</p> <p>4. W razie uszkodzenia uzbrojenia wod.-kan. lub światłowodów będących w eksploatacji ZWiK Sp. z o.o. w Szczecinie natychmiast skutecznie powiadomić Zakład: telefonicznie pod nr 994 lub 91 44-15-685, faxem 91 44-15-689; e-mailem: dyspozytornia@zwik.szczecin.pl lub zwik@zwik.szczecin.pl, o zaistniałym fakcie.</p>
Wójt/burmistrz/prezydent miasta według właściwości miejscowej:		
Lp.	Oznaczenie organu oraz Imię i nazwisko osoby upoważnionej przez organ:	Stanowisko/treść uwagi:
1	<p>Biuro Ogrodnika Miasta</p> <p>Joanna Czerwińska</p>	<p>pozytywne z uwagami</p> <p>1. W obrębie stref ochronnych drzew i krzewów, zadrzewień (SOD) obejmuje powierzchnię rzutu korony drzew powiększoną o 1 m) układanie sieci należy wykonywać metodami bezrozkopowymi, lokalizacja komór przewiertowych poza strefami SOD. Głębokość ułożenia kabla w SOD 1,3-1,5 m.</p> <p>2. W obrębie SOD obowiązuje zakaz poruszania się i postoju pojazdów, maszyn i innego sprzętu, lokalizacji zaplecza budowy, zanieczyszczania i zagęszczania podłoża.</p> <p>3. Wszystkie drzewa znajdujące się w zasięgu oddziaływania robót budowlanych należy zabezpieczyć minimum poprzez odeskowanie pni.</p> <p>4. Obowiązuje zakaz uszkodzania i usuwania korzeni o średnicy przekraczającej 2,5 cm.</p> <p>5. Po zakończeniu robót budowlanych wszystkie zniszczone tereny zieleni należy przywrócić do stanu pierwotnego.</p> <p>6. Wszystkie prace w zblizeniu do drzew należy wykonywać pod kontrolą inspektora nadzoru dendrologicznego.</p> <p>Wydanie pozytywnej opinii na temat projektowanego usytuowania sieci uzbrojenia terenu podczas narady koordynacyjnej, nie wyklucza, iż podczas uzgadniania kompletnej dokumentacji projektowej BOM, po zapoznaniu się z kompleksowymi informacjami o istniejącym zasobie zieleni zażąda zmiany usytuowania sieci w celu wyegzekwowania prowadzenia racjonalnej gospodarki zielenią na gruntach miejskich. Powyższe warunki podyktowane są zasadami prowadzenia robót ziemnych w pobliżu drzew i krzewów, zawartymi w ustawie o ochronie przyrody z dnia 16 kwietnia 2004r. (Dz. U. z 2023 r. poz. 1336, z późn zm.). Zgodnie z art. 87a ust.1 prace ziemne oraz inne prace związane z wykorzystaniem sprzętu mechanicznego lub urządzeń technicznych, prowadzone w obrębie bryły korzeniowej drzew i krzewów na terenach zieleni lub zadrzewionych powinny być wykonywane w sposób najmniej szkodzący drzewom i krzewom.</p> <p>Jednocześnie informuje się, że za zniszczenie terenów zieleni oraz drzew i krzewów spowodowane niewłaściwym wykonywaniem robót ziemnych prezydent miasta może wymierzyć administracyjną karę pieniężną - art.88 ust.1 wyżej cytowanej ustawy.</p>

2	Powiatowy Inspektorat Nadzoru Budowlanego w Szczecinie	pozytywne bez uwag
	Andrzej Loch	Brak uwag
3	Wydział Architektury i Budownictwa Urzędu Miasta Szczecin	pozytywne bez uwag
	Joanna Diug	Brak uwag
4	Wydział Inwestycji Miejskich Urzędu Miasta Szczecin	nie dotyczy
	Monika Niciejewska	Nie dotyczy
5	Zarząd Dróg i Transportu Miejskiego w Szczecinie	nie dotyczy
	Piotr Kociubiński	Nie dotyczy

Wniosek o koordynację robót budowlanych, o których mowa w art. 36a ust. 3 pkt 5 lit. b ustawy z dnia 7 maja 2010 r. o wspieraniu rozwoju usług i sieci telekomunikacyjnych, jeśli został złożony:

nie złożono****,

~~złożono****.~~

****niewłaściwe skreślić

Treść protokołu została uzgodniona z osobami, które uczestniczyły w naradzie wyłącznie za pomocą środków komunikacji elektronicznej.

Integralną częścią protokołu z narady koordynacyjnej jest plan sytuacyjny sporządzony na kopii aktualnej mapy zasadniczej lub kopii aktualnej mapy do celów projektowych, poświadczonej za zgodność z oryginałem przez projektanta z przedstawioną na nim propozycją usytuowania projektowanych sieci uzbrojenia terenu z adnotacją, że ta dokumentacja była przedmiotem narady koordynacyjnej.

Z up. PREZYDENTA MIASTA

Przewodniczący Narad Koordynacyjnych
inż. Maciej Ramza

.....
Podpis i pieczęć przewodniczącego narady koordynacyjnej

Informacje dodatkowe:

Baza teleadresowa uczestników narady koordynacyjnej dostępna jest pod linkiem:

<http://modgik.home.pl/inf/BAZA%20TELEADRESOWA%20UCZESTNIKOW%20NARAD%20KOORDYNACYJNYCH%20DLA%20PROJEKTANTOW.pdf>

Zgodnie z art. 28ba ust. 1 ustawy z dnia 17 maja 1989 r. Prawo geodezyjne i kartograficzne (Dz. U. z 2024 poz. 1151 t.j.), nieobecność na naradzie koordynacyjnej podmiotu należycie zawiadomionego o jej miejscu i terminie nie stanowi przeszkody do jej przeprowadzenia. Przyjmuje się, że podmiot ten nie składa zastrzeżeń do usytuowania projektowanej sieci uzbrojenia terenu (...).

Zgodnie z art. 15 ust. 1 w związku z art. 48 ust. 1 pkt 3 ustawy z dnia 17 maja 1989 r. Prawo geodezyjne i kartograficzne (Dz. U. z 2024 poz. 1151 t.j.): znaki geodezyjne, urządzenia zabezpieczające te znaki oraz budowle triangulacyjne podlegają ochronie; kto wbrew przepisom art. 15 niszczy, uszkadza, przemieszcza znaki geodezyjne, grawimetryczne lub magnetyczne i urządzenia zabezpieczające te znaki oraz budowle

triangulacyjne, a także nie zawiadamia właściwych organów o zniszczeniu, uszkodzeniu lub przemieszczeniu znaków geodezyjnych, grawimetrycznych lub magnetycznych, urządzeń zabezpieczających te znaki oraz budowli triangulacyjnych, podlega karze grzywny.

Zgodnie z art. 277 Kodeksu karnego, kto znaki graniczne niszczy, uszkadza, przesuwa lub czyni niewidocznymi albo fałszywie wystawia podlega grzywnie, karze ograniczenia wolności albo pozbawienia wolności do lat dwóch.

O wymagane zezwolenia na usunięcie drzew lub krzewów kolidujących z przebiegiem projektowanej inwestycji należy wnioskować do odpowiedniego organu w trybie przepisów ustawy z dnia 16 kwietnia 2004 r. o ochronie przyrody (Dz.U. z 2023 r. poz 1336 t.j.).

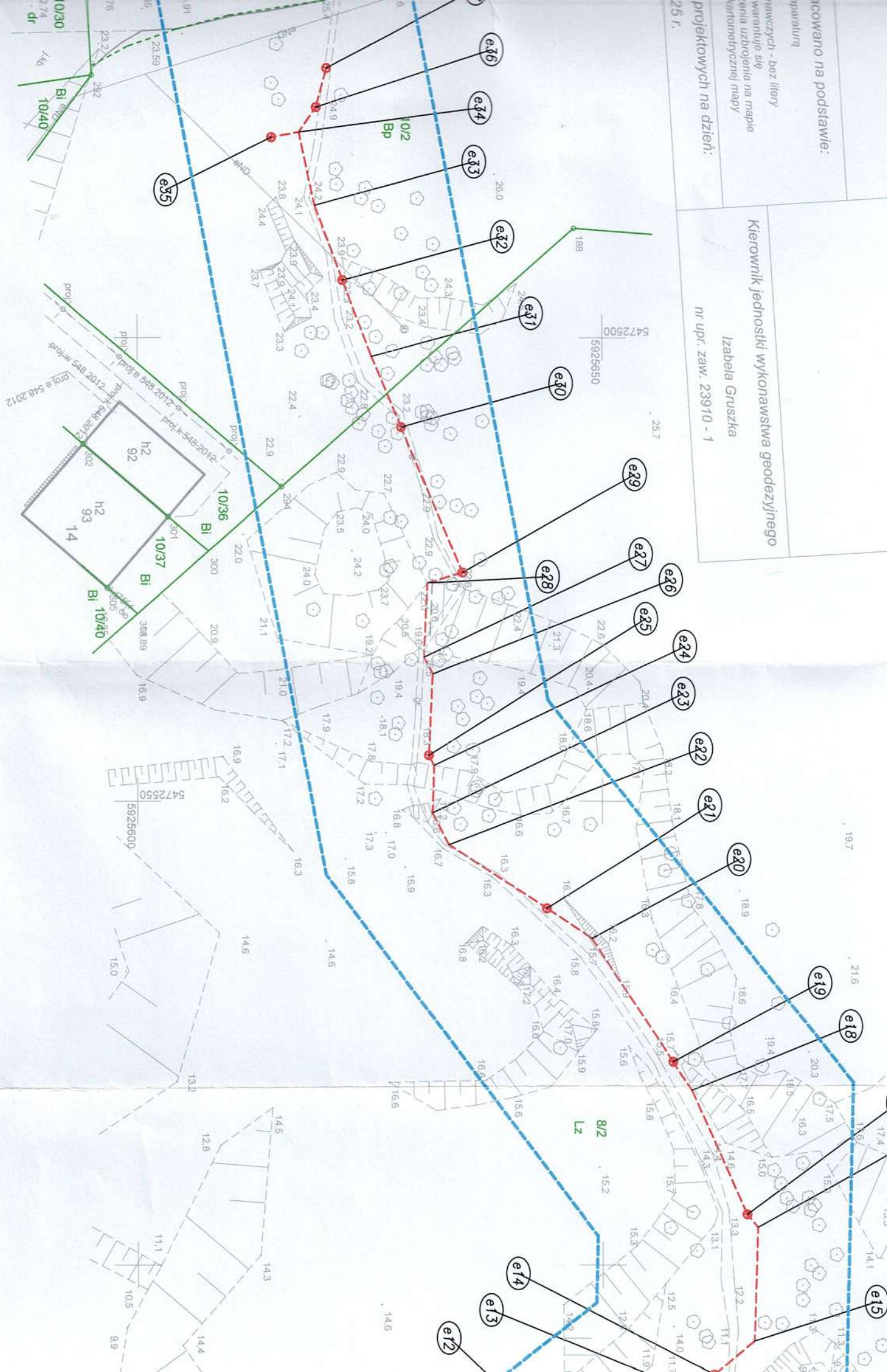
Po zakończeniu realizacji projektu obiekty budowlane wymagające pozwolenia na budowę oraz obiekty, o których mowa w art. 29 ust. 1 pkt 1-4, 10 i 23 oraz w ust. 2 pkt 17 i 26 Prawo budowlane (Dz. U. z 2024 poz. 725 t.j.) podlegają geodezyjnemu wyznaczeniu w terenie, a po ich wybudowaniu - geodezyjnej inwentaryzacji powykonawczej, obejmującej położenie ich na gruncie.

Obiekty lub elementy obiektów budowlanych, ulegające zakryciu, wymagające inwentaryzacji, o której mowa w art.43 ust.1 ustawy z dnia 7 lipca 1994r. Prawo budowlane (Dz. U. z 2024 poz. 725 t.j.), podlegają inwentaryzacji przed ich zakryciem.

25 r.

Izabela Gruska

nr upr. zaw. 23910 -



Niniejsza dokumentacja projektowa znak sprawy MODGIK.ZUDP.345. 574.2025
była przedmiotem narady koordynacyjnej przeprowadzonej elektronicznie
w siedzibie Miejskiego Ośrodka Dokumentacji Geodezyjnej i Kartograficznej w Szczecinie

do dnia 14.07.2025

Z up. PREZYDENTA MIASTA

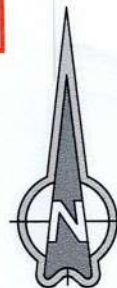
Przewodniczący Narad Koordynacyjnych
inż. Maciej Ramza

Imię, nazwisko, podpis Przewodniczącego

Podstawa prawna: art. 28c ust.1 ustawy z dnia 17 maja 1989 r.

Prawo geodezyjne i kartograficzne

na sieć elektroenergetyczna - linia kablowa 0,4kV wg numeracji
ny słup oświetleniowy h=4m



2025 -07- 14

NOVA

NAZWA PROJEKTU
Budowa ciągu spacerowego i obiektów małej architektury w miejscu publicznym na działkach ewid. nr 8/2 i 10/2 obręb 3022 w Szczecinie.

LOKALIZACJA INWESTYCJI
ulice: Widuchowska, Paproci
71-718 Szczecin
dz. ewid. nr: 10/2, 8/2 obręb 3022
Gmina Miasto Szczecin
woj. zachodniopomorskie

INWESTOR
Gmina Miasto Szczecin
Zakład Usług Komunalnych w Szczecinie
ul. Ku Słońcu 125A
71-080 Szczecin

JEDNOSTKA PROJEKTOWA
DROVIA
DROVIA Bogdan Bloch
ul. Kolorowa 36, 72-006 Mierzyn
T: +48 608 37 63 55, E: info@drowia.pl
www.drowia.pl

BRANŻA
ELEKTRYCZNA

FAZA PROJEKTU
PZT

PROJEKTOWAŁ
mgr inż. Rafał Sitko
upr. bud. ZAP/0109/POOE/12
specjalność: elektryczna

PODPIS

PROJEKTOWAŁ
mgr inż. Bogdan Bloch
upr. bud. ZAP/0109/POOD/12
specjalność: drogowa

PODPIS

NAZWA RYSUNKU
PROJEKT ZAGOSPODAROWANIA TERENU

DATA
07.2025

NR PROJEKTU
347/2025

ROZMIAR
297x650

SKALA
1:500

NR RYSUNKU
E 01

Zadna część niniejszego rysunku nie może być kopiowana w żadnej formie ani żadnymi metodami ręcznymi, mechanicznymi i elektronicznymi łącznie z wykorzystaniem systemów przetwarzania i odtwarzania informacji bez pisemnej zgody Wykonawcy. Wszelkie prawa zastrzeżone.

Szczecin, 12.05.2025

numer 22827/2025/OD3/ZR1

Gmina Miasto Szczecin
pl. Armii Krajowej 1
70-456 Szczecin

Dotyczy: wniosku o określenie warunków przyłączenia do sieci ENEA Operator sp. z o.o. obiektu szafka oświetleniowa zlokalizowanego w miejscowości Szczecin ul. Paproci dz. nr 8/2.

W odpowiedzi na złożony wniosek o określenie warunków przyłączenia informujemy, że istnieje możliwość przyłączenia do sieci ENEA Operator Sp. z o.o. wnioskowanego obiektu.

W załączeniu przesyłamy warunki przyłączenia oraz projekt umowy o przyłączenie do sieci. Projekt umowy o przyłączenie do sieci zakłada, że wybór wykonawcy przyłącza dokonany zostanie przez ENEA Operator sp. z o.o.

Ze względu na obowiązek o którym mowa w umowie o przyłączenie tj. zobowiązaniu się Klienta do zawarcia umowy o świadczenie usług dystrybucji lub przedstawienia zawartej umowy kompleksowej w terminie nie dłuższym niż 90 dni od dnia wysłania informacji o zrealizowaniu przez ENEA Operator sp. z o.o. przyłączenia informujemy, iż umowa o przyłączenie może zostać zawarta w całym okresie ważności warunków przyłączenia tj. dwa lata od daty ich doręczenia.

W przypadku gdy reprezentacja Państwa firmy dysponuje podpisem kwalifikowanym mogącym być używanym przez podpisującego jako podpis, którego skutek prawny jest równoważny podpisowi własnoręcznemu co wynika z ustawy z 5 września 2016 r. o usługach zaufania oraz identyfikacji elektronicznej (Dz. U. z 2021 roku, poz. 1797), która została wydana zgodnie z zapisami Rozporządzenia Parlamentu Europejskiego i Rady (UE) nr 910/2014 z dnia 23 lipca 2014 r. w sprawie identyfikacji elektronicznej i usług zaufania w odniesieniu do transakcji elektronicznych na rynku wewnętrznym, po akceptacji przedmiotowych warunków przyłączenia i trybu ich realizacji przedstawionego w projekcie umowy o przyłączenie prosimy o podpisanie umowy podpisem kwalifikowanym i przesłanie jej na adres mailowy kontakt@operator.enea.pl. W przypadku, gdy przedstawiciele Państwa firmy nie dysponują podpisem kwalifikowanym, po akceptacji przedmiotowych warunków przyłączenia i trybu ich realizacji przedstawionego w projekcie umowy o przyłączenie, prosimy o jej wydrukowanie w dwóch egzemplarzach, uzupełnienie w zakresie dotyczącym Klienta, podpisanie i zwrot do ENEA Operator sp. z o.o. obu egzemplarzy w wersji papierowej.

W przypadku braku akceptacji warunków przyłączenia i trybu ich realizacji przedstawionego w projekcie umowy o przyłączenie prosimy o wystąpienie na adres

mailowy kontakt@operator.enea.pl z określeniem wszystkich rozbieżności i propozycjami ich rozwiązań.

Informujemy, że Wnioskodawca może dokonać samodzielnego wyboru wykonawcy przyłącza elektroenergetycznego. W przypadku podjęcia przez Wnioskodawcę takiej decyzji, ENEA Operator sp. z o.o. zobowiązuje się kupić od Wnioskodawcy przyłącze za cenę określoną na podstawie załączonego cennika. W takim przypadku opłata za przyłączenie pozostanie niezmienna w stosunku do przedstawionego obecnie projektu *umowy o przyłączenie do sieci*, czyli naliczona będzie zgodnie z obowiązującą *Taryfą dla usług dystrybucji energii elektrycznej*. W przypadku podjęcia decyzji o samodzielnym powierzeniu wykonania przyłącza wybranemu przez siebie wykonawcy prosimy o pisemne wystąpienie z takim wnioskiem. Na podstawie wniosku przygotujemy nowy, zamienny projekt *umowy o przyłączenie do sieci*.

Warunki przedstawione w umowie oraz ofercie dotyczącej kupna przyłącza od Wnioskodawcy są ważne w okresie ważności wydanych warunków przyłączenia, tj. przez okres 2 lat od daty doręczenia, z tym zastrzeżeniem, że oferowane warunki cenowe w zakresie opłaty za przyłączenie są aktualne w okresie ważności obecnie obowiązującej Taryfy dla usług dystrybucji energii elektrycznej zatwierdzonej przez Prezesa URE w dniu 16.12.2024. W razie zmiany Taryfy dla usług dystrybucji energii elektrycznej dla ENEA Operator sp. z o.o. zastosowane będą opłaty i ceny aktualne w chwili zawierania umowy o przyłączenie do sieci.

Stawka podatku od towarów i usług VAT na dzień 12.05.2025 wynosi 23 %.

Kwota opłaty za przyłączenie do sieci wynosi netto 232,92 zł, co po uwzględnieniu w/w stawki podatku VAT daje kwotę opłaty brutto w wysokości 286,49 zł.

Jednocześnie informujemy, iż w przypadku ustawowej zmiany stawki podatku VAT wskazana kwota opłaty brutto ulegnie zmianie. Wszelkie informacje dotyczące wysokości opłaty za przyłączenie można uzyskać w Rejonie Dystrybucji Szczecin.

Dodatkowe informacje oraz wyjaśnienia można uzyskać w Rejon Dystrybucji Szczecin nr telefonu 61-850-40-00

Treść obowiązującej *Taryfy dla usług dystrybucji energii elektrycznej* dostępna jest na stronie internetowej spółki: www.operator.enea.pl.

Z poważaniem,

załączniki:

warunki przyłączenia nr 22827/2025/OD3/ZR1
projekt umowy o przyłączenie
cennik elementów przyłączy

k.o.
RD1

ENEA Operator Sp. z o.o.
Rejon Dystrybucji Szczecin
Dział Rozwoju i Inwestycji
Kierownik
Jarosław Kwiecień

Gmina Miasto Szczecin
pl. Armii Krajowej 1
70-456 Szczecin

**Warunki przyłączenia
do sieci elektroenergetycznej ENEA Operator sp. z o.o.**

Charakter i lokalizacja obiektu / lokalu:
szafka oświetleniowa, Szczecin ul. Paproci dz. nr 8/2
warunki dotyczą przyłączenia obiektu projektowanego
z mocą przyłączeniową **4 kW**
na napięciu **0,4 kV**
zakwalifikowanego do V grupy przyłączeniowej

I. MIEJSCE PRZYŁĄCZENIA:

szafa kablowa zgodnie z dokumentacją

II. RODZAJ POŁĄCZENIA Z SIECIĄ ORAZ ZAKRES NIEZBĘDNYCH ZMIAN W SIECI:

1. w zakresie dotyczącym budowy przyłącza ENEA Operator sp. z o.o.:

W miejscu istniejącego złącza ZKP nr 16887 zabudować szafę kablową SK3.

2. w zakresie dotyczącym niezbędnych zmian w sieci ENEA Operator sp. z o.o.:

3. w zakresie dotyczącym urządzeń podmiotu przyłączanego:

W miejscu ogólnodostępnym wybudować zestaw licznikowy przystosowany do zainstalowania układów pomiarowych oraz wyposażać je w zabezpieczenia przedlicznikowe przystosowane do plombowania.

Z projektowanej szafy kablowej SK3 wyprowadzić wewnętrzną linię zasilającą do zestawu licznikowego. Istniejący licznik energii elektrycznej nr 96863451 należy wynieść do projektowanego zestawu licznikowego.

W celu zaprojektowania instalacji odbiorczej, informację o lokalizacji szafy kablowej można uzyskać w Rejonie Dystrybucji Szczecin.

Szczegóły techniczne oraz kompletną dokumentację techniczną uzgodnić w Wydziale Układów Pomiarowych w Oddziale Dystrybucji Szczecin ul. Malczewskiego 5/7, 71-616 Szczecin.

III. MIEJSCE DOSTARCZANIA ENERGII ELEKTRYCZNEJ:

Zaciski na wyjściu przewodów od zabezpieczenia w szafie kablowej, w kierunku instalacji podmiotu przyłączanego

Miejsce dostarczania energii elektrycznej stanowi jednocześnie miejsce rozgraniczenia własności sieci i instalacji.

IV. MIEJSCE ZAINSTALOWANIA UKŁADU POMIAROWO-ROZLICZENIOWEGO:

w miejscu ogólnodostępnym, zgodnie ze schematem

V. WYMAGANIA DOTYCZĄCE UKŁADU POMIAROWO-ROZLICZENIOWEGO:

Należy zainstalować układ, który składać się będzie z:

- 1 jednofazowego licznika energii czynnej z mocą 4 kW - szafka oświetleniowa,

Urządzenia pomiarowe winny być zabezpieczone przed dostępem osób trzecich, zabezpieczone przed wpływami atmosferycznymi oraz przystosowane do plombowania.

Wszystkie urządzenia do układu pomiarowego włącznie należy przystosować do plombowania.

VI. RODZAJ I USYTUOWANIE ZABEZPIECZEŃ:

- dla mocy 4 kW:

jednofazowe zabezpieczenia przedlicznikowe 20 A usytuowane przy zestawie licznikowym,

VII. WYMAGANY STOPIEŃ SKOMPENSOWANIA MOCY BIERNEJ:

Energia elektryczna winna być pobierana przy współczynniku mocy odpowiadającym $\text{tg } \varphi \leq 0,4$.

VIII. DANE I INFORMACJE DOTYCZĄCE SIECI DLA DOBORU SYSTEMU OCHRONY OD PORAŻEŃ:

Zasilająca sieć niskiego napięcia pracuje w układzie TN-C, w instalacji odbiorczej należy zastosować odpowiedni dla tego układu system i urządzenia ochrony przeciwporażeniowej

IX. SCHEMAT ELEKTRYCZNY W ZAŁĄCZENIU (dla podmiotów dotyczących II i III gr przyłączeniowej)

X. UWAGI DODATKOWE:

1. Instalację wewnętrzną należy wykonać zgodnie z wymaganiami Rozporządzenia Ministra Infrastruktury z dnia 12.04.2002 r. w sprawie „warunków technicznych, jakim powinny odpowiadać budynki i ich usytuowanie” (Dz.U. 2002 nr 75 poz. 690).
2. Instalowane urządzenia powinny spełniać wymagania norm oraz posiadać odpowiednie atesty. Przyłączane urządzenia powinny posiadać wymaganą odporność na zaburzenia elektromagnetyczne oraz powinny być tak skonstruowane, aby nie wywoływały w swoim środowisku zaburzeń elektromagnetycznych o wartościach przekraczających odporność na te zaburzenia innych urządzeń występujących w tym środowisku.
3. Zrealizowanie zasilania na podstawie przedmiotowych warunków przyłączenia stanowić będzie podstawę do zawarcia w umowie o świadczenie usług dystrybucji lub umowie kompleksowej standardowych parametrów jakościowych energii elektrycznej w zakresie odchyłen częstotliwości i napięcia, odkształcenia napięcia, zawartości poszczególnych harmonicznnych, wskaźnika długookresowego migotania światła, czasu trwania jednorazowej przerwy nieplanowanej i planowanej oraz czasu trwania przerw nieplanowanych i planowanych w ciągu roku zgodnych z przepisami obowiązującego prawa.
4. Podstawę do rozpoczęcia realizacji prac projektowych i budowlano - montażowych ujętych w niniejszych warunkach stanowi umowa o przyłączenie.
5. Dokumentacja projektowa w zakresie urządzeń ENEA Operator sp. z o.o. opracowana na podstawie niniejszych warunków przyłączenia winna być zgodna ze Standardami w sieci dystrybucyjnej ENEA Operator sp. z o.o., które są publikowane na stronie internetowej Spółki: www.operator.enea.pl. Do przedkładanych do uzgodnienia dokumentacji projektowych należy dołączyć oświadczenie projektanta o zgodności przyjętych rozwiązań ze Standardami w sieci dystrybucyjnej ENEA Operator sp z o.o. ze wskazaniem ewentualnych odstępstw, dopuszczonych wg zasad określonych w tych Standardach.

Data ważności warunków przyłączenia: 2 lata od daty ich doręczenia.

Rozdzielnik:

RD1

ENEA Operator Sp. z o.o.
Rejon Dystrybucji Szczecin
Dział Rozwrotu i Inwestycji
Zastępca

Jarosław Kwiecień

Umowa o przyłączenie do sieci nr 22827/2025/OD3/ZR1

zawarta pomiędzy:

ENEA Operator Sp. z o.o. ul. Strzeszyńska 58, 60-479 Poznań, Rejon Dystrybucji Szczecin ul. Derdowskiego 2 71-178 Szczecin, NIP: 782-23-77-160, REGON 300455398, wpisaną do rejestru przedsiębiorców w Sądzie Rejonowym Poznań Nowe Miasto i Wilda w Poznaniu, VIII Wydział Gospodarczy Krajowego Rejestru Sądowego pod nr KRS 0000269806, Kapitał zakładowy 4 696 937 500 PLN, reprezentowaną przez osobę posiadającą stosowne umocowanie do zawarcia Umowy,

zwaną dalej ENEA Operator

a ubiegającą / ubiegającym się o przyłączenie do sieci:

Gmina Miasto Szczecin z siedzibą: pl. Armii Krajowej 1, 70-456 Szczecin, NIP: 8510309410, reprezentowanym przez osobę posiadającą stosowne umocowanie do zawarcia Umowy

adres do korespondencji w formie pisemnej:

Gmina Miasto Szczecin

pl. Armii Krajowej 1

70-456 Szczecin

adres do korespondencji w formie elektronicznej: bogdan.bloch@drovia.pl

zwanym dalej Klientem.

§ 1

Klient oświadcza, że:

1. Warunki Przyłączenia nr 22827/2025/OD3/ZR1 z dnia 12.05.2025 zostały przez ENEA Operator określone na jego wniosek, akceptuje je i nie wnosi do nich zastrzeżeń.
2. Do dnia zawarcia niniejszej umowy nie nastąpiły żadne zmiany w jego tytule prawnym do obiektu (oraz w sposobie i warunkach wykonywanej działalności gospodarczej), potwierdzonych dokumentami załączonymi do wniosku o określenie warunków przyłączenia.
3. Zawiadomi ENEA Operator o każdej zmianie zaistniałej w jego tytule prawnym do obiektu (i w sposobie oraz warunkach wykonywanej działalności gospodarczej) co potwierdzi stosownymi dokumentami.

§ 2

1. Przedmiotem umowy jest:
 - 1.1. przyłączenie instalacji Klienta w obiekcie szafka oświetleniowa zlokalizowanym w Szczecin, ul. Paproci dz. nr 8/2 do sieci ENEA Operator z mocą przyłączeniową o wartości 4 kW na napięciu 0,4 kV,
 - 1.2. określenie praw i obowiązków stron związanych z realizacją i finansowaniem przyłączenia.
2. Klient zakwalifikowany jest do V grupy przyłączeniowej.
3. Strony zobowiązują się współdziałać dla prawidłowego wykonania przedmiotu umowy.

§ 3

Strony uzgadniają, że dla realizacji przyłączenia instalacji Klienta do sieci ENEA Operator konieczne jest:

1. Wykonanie przyłącza w następującym zakresie:
W miejsce istniejącego złącza ZKP nr 16887 zbudować szafę kablową SK3.
2. Wykonanie niezbędnych zmian w sieci ENEA Operator w następującym zakresie:
nie dotyczy
3. Wykonanie / przygotowanie instalacji odbiorczej Klienta w następującym zakresie:
W miejscu ogólnodostępnym wybudować zestaw licznikowy przystosowany do zainstalowania układów pomiarowych oraz wyposażyć je w zabezpieczenia przedlicznikowe przystosowane do plombowania.

Z projektowanej szafy kablowej SK3 wyprowadzić wewnętrzną linię zasilającą do zestawu licznikowego.

Istniejący licznik energii elektrycznej nr 96863451 należy wynieść do projektowanego zestawu licznikowego.

W celu zaprojektowania instalacji odbiorczej, informację o lokalizacji szafy kablowej można uzyskać w Rejonie Dystrybucji Szczecin.

Szczegóły techniczne oraz kompletną dokumentację techniczną uzgodnić w Wydziale Układów Pomiarowych w Oddziale Dystrybucji Szczecin ul. Malczewskiego 5/7, 71-616 Szczecin.

4. Wykonanie dokumentacji, w tym projektowej, koniecznej dla zrealizowania instalacji odbiorczej Klienta w zakresie określonym w ust. 3
5. Przeprowadzenie postępowań wymaganych dla realizacji zadań określonych w ust. 1 i ust. 2 w tym także postępowań administracyjnych i uzyskanie wymaganych obowiązującym prawem uzgodnień, opinii, decyzji.
6. Uzgodnienie dokumentacji, o której mowa w ust. 4 w ENEA Operator oraz uzyskanie wymaganych obowiązującym prawem decyzji.

§ 4

Strony uzgadniają następujące zasady i harmonogram realizacji przyłączenia:

1. ENEA Operator zrealizuje przyłącze oraz niezbędne zmiany w sieci, o których mowa w § 3 ust. 1 i ust. 2 w terminie 9 miesięcy od dnia zawarcia umowy.
2. Wykonanie / przygotowanie instalacji odbiorczej, o której mowa w § 3 ust. 3 zrealizuje Klient. Instalacja odbiorcza, o której mowa w § 3 ust. 3 wykonana zostanie zgodnie z warunkami przyłączenia oraz obowiązującymi w tym zakresie przepisami i normami przez osoby posiadające odpowiednie uprawnienia i kwalifikacje w terminie uwzględniającym postanowienia, o których mowa w § 6 ust. 2.
3. Klient opracuje i uzgodni z ENEA Operator dokumentację, o której mowa w § 3 ust. 4 i zrealizuje działania, o których mowa w § 3 ust. 6.

§ 5

1. Klient poniesie opłatę za przyłączenie do sieci ENEA Operator. Opłata obliczona została przy zastosowaniu zasad i stawek opłat ujętych w aktualnej Taryfie dla usług dystrybucji energii elektrycznej, zatwierdzonej przez Prezesa Urzędu Regulacji Energetyki, powiększonych o podatek od towarów i usług (VAT).
2. Kwota opłaty za przyłączenie wynosi netto 232,92 zł., (słownie złotych: dwieście trzydzieści dwa złote dziewięćdziesiąt dwa grosze) plus podatek od towarów i usług (VAT).
3. Opłatę za przyłączenie Klient zobowiązuje się zapłacić jednorazowo na rachunek bankowy ENEA Operator wskazany na fakturze VAT w terminie 14 dni od daty wystawienia faktury VAT z tytułu opłaty za przyłączenie, sporządzonej przez ENEA Operator niezwłocznie po zrealizowaniu przez ENEA Operator prac określonych w § 3 ust. 1 i ust. 2. ENEA Operator dostarczy Klientowi fakturę VAT co najmniej 7 dni przed wskazanym terminem płatności. W razie dostarczenia Klientowi faktury VAT w późniejszym terminie, termin płatności ulega przesunięciu o ilość dni opóźnienia w przekazaniu faktury VAT.

§ 6

1. Klient zobowiązuje się do uregulowania zobowiązań finansowych w wysokościach i terminach wynikających z § 5.
2. Klient zobowiązuje się do dokonania zgłoszenia za pośrednictwem wybranego Sprzedawcy lub samodzielnie, o zawarciu umowy kompleksowej lub sprzedaży energii elektrycznej po wcześniejszym zawarciu umowy o świadczenie usług dystrybucji energii elektrycznej w oparciu o zasady określone w Instrukcji Ruchu i Eksploatacji Sieci Dystrybucyjnej ENEA Operator w terminie nie dłuższym niż 90 dni od dnia wysłania informacji o zrealizowaniu przez ENEA Operator prac określonych w § 3 ust. 1 i ust. 2 przy uwzględnieniu terminów realizacji przyłączenia określonych w § 4 ust. 1.
3. Strony zobowiązują się do rozpoczęcia dostarczania i odbioru energii elektrycznej w terminie nie dłuższym niż 14 dni od dnia pozytywnej weryfikacji zgłoszenia dokonanego za pośrednictwem wybranego Sprzedawcy lub samodzielnie, o zawarciu umowy kompleksowej lub sprzedaży energii elektrycznej w oparciu o zasady określone w Instrukcji Ruchu i Eksploatacji Sieci Dystrybucyjnej ENEA Operator.

4. Klient oświadcza, że planowana roczna ilość pobieranej energii elektrycznej wynosi 5000 kWh.
5. W umowie o świadczenie usług dystrybucji energii elektrycznej lub umowie kompleksowej zawarte będą parametry jakościowe energii elektrycznej w zakresie odchyłeń częstotliwości i napięcia, odkształcenia napięcia, zawartości poszczególnych harmonicznych, łącznego czasu przerw nieplanowanych i planowanych w ciągu roku oraz czasu jednorazowej przerwy nieplanowanej i planowanej zgodnie z przepisami obowiązującego prawa.

§ 7

Ustala się następujące miejsce rozgraniczenia własności urządzeń, które stanowi jednocześnie miejsce dostarczania energii elektrycznej:

Zaciski na wyjściu przewodów od zabezpieczenia w szafie kablowej, w kierunku instalacji podmiotu przyłączanego

§ 8

1. Stronom przysługuje prawo rozwiązania umowy bez wypowiedzenia, w przypadkach:
 - 1.1. orzeczonej ostatecznymi decyzjami odmowy wydania przez właściwe organy administracyjne wymaganych zgód lub pozwoleń,
 - 1.2. nie uzyskania na zasadach rynkowych prawa do dysponowania nieruchomościami na cele budowlane, w tym stosownych zgód właścicieli gruntów, przez które przebiega lub miałoby przebiegać przyłącze i sieć energetyczna, konieczna dla realizacji przyłączenia.
 - 1.3. nie wykonania przez Klienta instalacji odbiorczej określonej w § 3 ust. 3 w terminie lub zakresie umożliwiającym ENEA Operator wykonanie zobowiązań leżących po jej stronie,
 - 1.4. nie wywiązania się przez Klienta z obowiązku określonego w § 6 ust. 2,
 - 1.5. rozwiązania umowy o świadczenie usług dystrybucji lub umowy kompleksowej, o których mowa w § 6 ust. 2 Umowy, z wyłączeniem rozwiązania umowy kompleksowej spowodowanego dokonaną zmianą sprzedawcy energii elektrycznej,
 Prawo rozwiązania umowy, o którym mowa w niniejszym paragrafie nie przysługuje stronie, która poprzez swoje działanie lub zaniechanie spowodowała naruszenie postanowień umowy.
 2. Klientowi przysługuje prawo rozwiązania umowy bez zachowania terminu wypowiedzenia w przypadku utraty przez ENEA Operator wymaganych prawem koncesji na wykonywanie działalności gospodarczej w zakresie dystrybucji energii.
 3. Jeżeli umowa zostanie rozwiązana z przyczyn:
 - 3.1. wskazanych w ust. 1 pkt. 1.3. lub pkt. 1.4. niniejszego paragrafu
 Klient zobowiązany jest do zwrotu ENEA Operator udokumentowanych wydatków poniesionych przez ENEA Operator i zobowiązań zaciągniętych przez ENEA Operator w związku z realizacją przedmiotu niniejszej umowy.
 4. W razie niewykonania przez drugą stronę zobowiązań wynikających z umowy, każda ze stron może rozwiązać niniejszą umowę po uprzednim wezwaniu w formie pisemnej lub elektronicznej drugiej strony do wykonania tych zobowiązań wynikających z umowy z określeniem terminu nie krótszego niż 1 miesiąc i z zagrożeniem, iż w razie bezskutecznego upływu wyznaczonego terminu będzie uprawniona rozwiązać umowę z wykorzystaniem jednej z wyżej wskazanej form.
 5. Niniejsza umowa ulega rozwiązaniu z chwilą utraty przez Klienta tytułu prawnego do lokalu/nieruchomości obiektu, dla przyłączenia, którego została zawarta niniejsza umowa o przyłączenie. Klient ponosi odpowiedzialność z tytułu szkody wyrządzonej ENEA Operator w związku z brakiem powiadomienia o utracie tytułu prawnego do lokalu/nieruchomości obiektu, dla przyłączenia, którego została zawarta niniejsza umowa o przyłączenie,
- Każdej ze stron przysługuje prawo do odszkodowania w związku z niewykonaniem zobowiązania przez drugą stronę.

§ 9

1. W przypadku niedotrzymania przez ENEA Operator terminów określonych w § 4 Klient ma prawo naliczania kar umownych w wysokości 0,47 zł za każdy dzień opóźnienia, łącznie jednak nie więcej niż 232,92 zł.
2. W przypadku niedotrzymania przez którąkolwiek ze stron zobowiązań wynikających z § 6 ust. 2 lub ust. 3., strona odpowiedzialna za opóźnienie zobowiązana jest do zapłacenia drugiej stronie kary umownej w wysokości 0,47 zł za każdy dzień opóźnienia, łącznie jednak nie więcej niż 232,92 zł.

§ 10

Osobą upoważnioną do uzgadniania i bieżącej koordynacji prac wykonywanych przez strony oraz wymiany danych i informacji w trakcie realizacji niniejszej umowy ze strony ENEA Operator jest:

– Andrzej Dylak

adres e-mail: kontakt@operator.enea.pl

§ 11

1. Dane teleadresowe **Stron** dla wykonywania przedmiotu umowy każdorazowo są wskazane w umowie.
2. Strony mogą wskazać w formie pisemnej/ w formie elektronicznej inny adres/adres poczty elektronicznej dla doręczeń.
3. W przypadku doręczania korespondencji za pośrednictwem poczty elektronicznej za termin jej doręczenia uznaje się dzień wprowadzenia do sieci e-maila.
4. Ilekroć w Umowie jest mowa o doręczeniu korespondencji, w przypadku doręczania korespondencji za pośrednictwem operatora pocztowego w razie wątpliwości, co do terminu doręczenia, uznaje się, że doręczenie nastąpiło najpóźniej z chwilą upływu terminu do podjęcia przesyłki z jego placówki.

§12

1. Klient oświadcza, że:
 - 1.1. przed podpisaniem umowy zapoznał się z Taryfą dla usług dystrybucji energii elektrycznej.

§13

Postanowienia dotyczące umów zawieranych z konsumentami na odległość lub poza lokalem ENEA Operator

1. W przypadku Umów zawieranych na odległość lub Umów zawieranych poza lokalem ENEA Operator Klient może odstąpić od Umowy bez podania przyczyny w terminie 14 dni od daty jej zawarcia, składając oświadczenie, którego przykładowy wzór wraz z pouczeniem o prawie odstąpienia od Umowy został przekazany Klientowi najpóźniej w chwili wyrażenia przez Klienta woli związania się Umową. Do zachowania tego terminu wystarczy przed jego upływem:
 - 1) doręczenie oświadczenia na piśmie bezpośrednio w biurze obsługi klienta ENEA Operator;
 - 2) wysłanie oświadczenia na piśmie na adres ENEA Operator do korespondencji;
 - 3) wysłanie oświadczenia faksem na numer faksu ENEA Operator;
 - 4) wysłanie oświadczenia na adres poczty elektronicznej ENEA Operator;
 - 5) złożenie oświadczenia w formie elektronicznej za pośrednictwem formularza zamieszczonego na stronie internetowej ENEA Operator.
2. W przypadku wysłania przez Klienta oświadczenia w sposób wskazany w ust. 1 pkt 3 – 5, ENEA Operator niezwłocznie prześle Klientowi na trwałym nośniku potwierdzenie otrzymania oświadczenia o odstąpieniu od Umowy. Przesłanie potwierdzenia nastąpi w taki sam sposób w jaki ENEA Operator otrzymał oświadczenie Klienta.
3. W przypadku odstąpienia od Umowy zawartej na odległość lub Umowy zawartej poza lokalem ENEA Operator umowę uważa się za niezawartą.
4. Klient zawierając Umowę na odległość lub poza lokalem ENEA Operator może zażądać rozpoczęcia przez ENEA Operator wykonywania Umowy przed upływem 14-dniowego terminu na odstąpienie od Umowy. Takie żądanie nie zmienia obowiązków ENEA Operator wynikających z harmonogramu. W razie rozpoczęcia wykonywania Umowy zgodnie z żądaniem Klienta i odstąpienia przez Klienta od Umowy w terminie, o którym mowa w ust. 1, Klient jest zobowiązany do zapłaty za świadczenia spełnione przez ENEA Operator do chwili odstąpienia od Umowy tj. złożenia ENEA Operator oświadczenia o odstąpieniu od Umowy w jeden ze sposobów wskazanych w ust. 1.

§ 14

1. Informacje przekazywane w związku z realizacją umowy nie mogą być udostępniane osobom trzecim, publikowane ani ujawniane w jakiegokolwiek inny sposób.
2. Postanowienia o poufności, o których mowa w ust. 1, nie będą stanowiły przeszkody dla którejkolwiek ze stron w ujawnieniu informacji podmiotom działającym w imieniu i na rzecz strony

przy wykonaniu umowy, z zastrzeżeniem zachowania przez nich zasady poufności uzyskanych informacji. Strony odpowiadają za podjęcie i zapewnienie wszelkich niezbędnych środków mających na celu dochowanie wyżej wymienionych zasad przez te podmioty.

3. Postanowienia ust. 1 i ust. 2 nie dotyczą informacji, które należą do informacji powszechnie znanych lub informacji, których ujawnienie jest wymagane na podstawie powszechnie obowiązujących przepisów prawa lub informacji, które zostaną zaaprobowane na piśmie przez drugą stronę jako informacje, które mogą zostać ujawnione.
4. Dane osobowe są przetwarzane zgodnie z informacją przekazaną wraz z wnioskiem o wydanie warunków przyłączenia lub umową o przyłączenie.

§ 15

1. Wszelkie zmiany niniejszej umowy wymagają pod rygorem nieważności *formy pisemnej (dla formy pisemnej)/ skanu pisma przesłanego na adres mailowy kontakt@operator.enea.pl (dla formy elektronicznej)*, w zależności od przyjętej przez Klienta formy.
2. Do niniejszej umowy zastosowanie mają przepisy powszechnie obowiązujące, a w szczególności przepisy ustawy Prawo energetyczne wraz z przepisami wykonawczymi, przypisy ustawy Prawo Budowlane oraz przepisy ustawy Kodeks cywilny.
3. Sprawy sporne strony będą starały się rozstrzygać polubownie. W przypadku braku możliwości porozumienia organem właściwym do ich rozstrzygania będzie właściwy rzeczowo sąd powszechny dla miejsca położenia nieruchomości, na której zlokalizowany jest przyłączany obiekt, z zastrzeżeniem pkt. a – c poniżej.
 - a) Klient będący konsumentem, uprawniony jest do zwrócenia się do Koordynatora do spraw negocjacji działającego przy Prezesie URE, o którym mowa w art. 31a Ustawy z dnia 10 kwietnia 1997r. Prawo energetyczne, o rozwiązanie sporów wynikłych z umowy. Koordynator jest podmiotem uprawnionym do pozasądowego rozwiązywania sporów z konsumentami zgodnie z ustawą z dnia 23 września 2016 r. o pozasądowym rozwiązywaniu sporów konsumenckich, Dz.U. z 2016 r., poz. 1823.
 - b) ENEA Operator oświadcza, że zobowiązuje się do udziału w postępowaniu w sprawie pozasądowego rozwiązywania sporów konsumenckich prowadzonego przed Koordynatorem, jeżeli Klient będący konsumentem wystąpi z wnioskiem o wszczęcie takiego postępowania.
 - c) Informacje dotyczące Koordynatora będą dostępne na stronie internetowej Prezesa URE www.ure.gov.pl. Informacja o stronie internetowej będzie aktualizowana na stronie internetowej ENEA Operator www.operator.enea.pl.
4. Umowa została sporządzona w dwóch jednobrzmiących egzemplarzach, po jednym dla każdej ze stron w przypadku formy pisemnej.

§ 16

1. Niniejsza umowa obowiązuje od dnia jej zawarcia, którym jest dzień doręczenia Klientowi obustronnie podpisanej umowy/ dzień wysłania do Klienta e-maila z obustronnie podpisaną umową o przyłączenie/ dzień wysłania do Klienta e-maila z pismem dotyczącym zawarcia umowy o przyłączenie z Konsumentem.
2. Niniejszą umowę zawarto na czas realizacji warunków przyłączenia oraz świadczenia usług dystrybucji w oparciu o jedną z umów, o których mowa w § 6 ust. 2.

K l i e n t

E N E A O p e r a t o r

.....
Data i czytelny podpis Klienta

.....
Data i podpis ENEA Operator

CENNIK ELEMENTÓW PRZYŁĄCZY ELEKTROENERGETYCZNYCH			
Lp.	Opis prac	Jednostka miary	Cena
			zł
1	2	3	4
1	Montaż kabla 4x35 mm ² typu NAYY-J RE w ziemi (bez rozbiórki i naprawy nawierzchni) z uwzględnieniem opłat za zajęcie terenu	zł/m	62,00
2	Montaż kabla 4x70 mm ² typu NAYY-J SE w ziemi (bez rozbiórki i naprawy nawierzchni) z uwzględnieniem opłat za zajęcie terenu	zł/m	80,00
3	Montaż kabla 4x150 mm ² typu NAY2Y-J SE w ziemi (bez rozbiórki i naprawy nawierzchni) z uwzględnieniem opłat za zajęcie terenu	zł/m	130,00
4	Montaż kabla 4x35 mm ² typu NAYY-J RE na słupie	zł/kpl	559,00
5	Montaż kabla 4x70 mm ² typu NAYY-J SE na słupie	zł/kpl	759,00
6	Montaż kabla 4x150 mm ² typu NAY2Y-J SE na słupie	zł/kpl	1 251,00
7	Wprowadzenie kabla 4x35 mm ² typu NAYY-J RE	zł/kpl	93,00
8	Wprowadzenie kabla 4x70 mm ² typu NAYY-J SE	zł/kpl	124,00
9	Wprowadzenie kabla 4x150 mm ² typu NAY2Y-J SE	zł/kpl	205,00
10	Pomiar pomontażowy kabla	zł/szt	50,00
11	Wykonanie/montaż mufy przelotowej na kablu do 4x70 mm ²	zł/kpl	559,00
12	Wykonanie/montaż mufy przelotowej na kablu do 4x150 mm ²	zł/kpl	653,00
13	Dodatek do montażu kabla w ziemi za przecisk rurą d=110 mm	zł/m	143,00
14	Dodatek do montażu kabla w ziemi za przecisk rurą d=160 mm	zł/m	169,00
15	Dodatek do montażu kabla w ziemi za ułożenie rury do d=110 mm w wykopie otwartym	zł/m	29,00
16	Dodatek do montażu kabla w ziemi za ułożenie rury do d=160 mm w wykopie otwartym	zł/m	48,00
17	Dodatek do montażu kabla w ziemi za wykonanie przewiertu sterowanego do d=110 mm	zł/m	264,00
18	Dodatek do montażu kabla w ziemi za wykonanie przewiertu sterowanego do d=160 mm	zł/m	298,00
19	Wyposażone złącze kablowe-pomiarowe ZK1x-1P	zł/kpl	1 959,00
20	Wyposażona szafa kablowa-pomiarowa SKP3-1P (1 zabezpieczenie liniowe wlk. 2)	zł/kpl	3 184,00
21	Wykonanie (jeżeli wymagane) uziemienia szafy/złącza kablowego-pomiarowego wraz z pomiarem uziemienia	zł/kpl	445,00
22	Obsługa geodezyjna do 30 m przyłącza zawierająca współrzędne w wersji elektronicznej	zł/kpl	640,00
23	Obsługa geodezyjna do 100 m przyłącza zawierająca współrzędne w wersji elektronicznej	zł/kpl	664,00
24	Dodatek do obsługi geodezyjnej za każde dodatkowe (rozpoczęte) 100 m	zł/kpl	192,00
25	Rozbiórka i naprawa nawierzchni z płytek chodnikowych/z kostki - drobna kostka betonowa typu polbruk/z betonu/z asfaltu	zł/m ²	160,00
26	Budowa przyłącza napowietrznego AsXSn 2x25 mm ² do 20 m	zł/m	638,00
27	Dodatek do przyłącza napowietrznego AsXSn 2x25 mm ² za każdy następny metr	zł/m	13,00
28	Budowa przyłącza napowietrznego AsXSn 4x25 mm ² do 20 m	zł/m	842,00
29	Dodatek do przyłącza napowietrznego AsXSn 4x25 mm ² za każdy następny metr	zł/m	16,00
30	Dokumentacja projektowa na budowę przyłącza o długości trasy do 30 m	zł/kpl	2 283,00
31	Dokumentacja projektowa na budowę przyłącza o długości trasy do 100 m	zł/kpl	2 391,00
32	Dodatek do dokumentacji projektowej za każde dodatkowe (rozpoczęte) 100 m	zł/kpl	739,00

Legenda do cennika:

Stosowane wyroby i wykonywane prace należy realizować w oparciu o Standardy w sieci dystrybucyjnej ENEA Operator Sp. z o.o. opublikowane na stronie internetowej ENEA Operator Sp. z o.o. (www.operator.enea.pl) przy uwzględnieniu poniższego.

Należy zwrócić uwagę na:

- Pozycja 1 - 3 "Montaż kabla [...] w ziemi [...]" obejmuje całość kosztów, tj. wykonanie i materiał; do kalkulacji przyjmuje się długość kabla wynikającą z trasy kabla, niezależnie czy kabel leży w ziemi czy jest ułożony w przepuście (bez zapasów kabla przy słupach, który liczony jest w Pozycji nr 4-6 „Montaż kabla [...] na słupie. Pozycje obejmują koszty pomiarów zagęszczenia gruntu.
- Pozycja 4 - 6 "Montaż kabla [...] na słupie..." obejmuje całość kosztów, tj. wykonanie i materiał (łącznie z zapasem przy słupie i niezależnie od wysokości słupa). Pozycje obejmują koszt *obrobienia* końca kabla oraz koszt 4 zacisków jego podłączenia do linii bez wykonania podłączenia do linii (3 uchwyty na rurę osłonową + min. 4 uchwyty na kabel+ termokurcz przejściowy rura - kabel, termokurcz na żyły kabla, 4-ro palczatka na kabel, zaciski prądowe). W przypadku rozłącznika bezpiecznikowego na słupie, pozycje obejmują wprowadzenie kabla do rozłącznika bezpiecznikowego.
- Pozycja 7 - 9 „Wprowadzenie kabla [...]” obejmuje całość kosztów, tj. wykonanie i materiał (końcówki kabla, uchwyty, uszczelniacze, na kablach o przekroju 35 i 70 mm² – 4-ro palczatka) niezbędny dla wprowadzenia kabla do złącza, szafy, stacji transformatorowej (z wliczeniem zapasu nowo zabudowanego kabla).
- Pozycja 11 - 12 "Wykonanie/montaż mufy [...]" obejmuje całość kosztów, tj. wykonanie i niezbędny materiał.
- Pozycja 13 - 18 „Dodatek do montażu kabla w ziemi [...]” stanowią dodatek do Pozycji 1 - 3, za wykonanie przecisku, za ułożenie kabla w rurze osłonowej w wykopie otwartym lub przewiertu np. przez drogę (w cenie: koszt rury osłonowej – ułożenie kabla w rurze liczone jest w Pozycji 1 - 3).
- Pozycja 19 - 20 "Wyposażone złącze [...] / Wyposażona szafa [...]" obejmuje koszt złącza/szafy z układem pomiarowo – rozliczeniowym energii elektrycznej zgodnych z ww. Standardami w sieci dystrybucyjnej ENEA Operator Sp. z o.o.
- asortyment winien być wyposażony w zabezpieczenia przedlicznikowe, rozłączniki zalicznikowe, zabezpieczenie główne oraz w przypadku pozycji 20 w określone zabezpieczenie liniowe, które obejmują koszty wkładek bezpiecznikowych/koszty zwór.
- Pozycja 22 - 23 "Obsługa geodezyjna [...]" obejmuje koszt wytyczenia w terenie oraz sporządzenia geodezyjnej inwentaryzacji powykonawczej odpowiednio dla przyłącza napowietrznego lub kablowego, w tym złącza/szafy kablowej - pomiarowej wraz z określonymi współrzędnymi w wersji elektronicznej.
- Pozycje 26, 28 "Budowa przyłącza [...]" obejmują całość kosztów, tj. wykonanie i niezbędny materiał, w tym koszt zacisków, konstrukcji, uchwytów i haków (bez ograniczników przepięć).
- Pozycja 30 - 31 "Dokumentacja projektowa [...]" obejmuje w szczególności koszty opracowań, decyzji i uzgodnień, w tym na naradzie koordynacyjnej, z właścicielami nieruchomości, zgłoszenia w Starostwie jeśli wymagane itp.

Wyżej wymienione ceny obejmują koszty odszkodowań z tytułu zgody na umieszczenie infrastruktury energetycznej ENEA Operator na nieruchomościach osób trzecich oraz odszkodowań z tytułu wyrządzonych szkód w ramach robót budowlanych



Szczecin, 25 lipca 2025 r.

**Zakład Usług Komunalnych w Szczecinie
ul. Ku Słońcu 125 A
71-080 Szczecin**

WMiRSPN-VI.6852.17.2025.LM
RKP 163475

Dotyczy: zajęcia terenu w rejonie ul. Widuchowskiej, ul. Paproci w Szczecinie.

Działając w imieniu Gminy Miasto Szczecin wyrażam zgodę na zajęcie części nieruchomości oznaczonych w ewidencji gruntów jako działki nr 8/2 i nr 10/2 z obrębu ewidencyjnego 3022, na potrzeby realizacji zadania SBO pn.: „Budowa ciągu spacerowego i obiektów architektury w miejscu publicznym na działkach Nr 8/2 i 10/2 z obrębu 3022 w Szczecinie”, z środków finansowych Inwestora, bez prawa do ich zwrotu, według dołączonego projektu zagospodarowania terenu.

Infrastruktura wybudowana w ramach realizacji przedmiotowego projektu zostanie przejęta w administrowanie przez Zakład Usług Komunalnych zgodnie z pismem ZUK z dnia 25 lipca 2025 t., znak: 1973.WIR..2025.BK, stanowiącym załącznik do niniejszej zgody

Inwestor odpowiada za wszelkie szkody związane z inwestycją i jest zobowiązany do realizacji roszczeń z tym związanych.

Przekazanie terenu dla wykonawcy Inwestor dokona we własnym zakresie.

Prace budowlane związane z lokalizacją przedmiotowej infrastruktury będą prowadzone w sposób najmniej uciążliwy dla otoczenia, z uwzględnieniem funkcji dotychczasowej zajmowanej nieruchomości.

W przypadku, gdy działka ewidencyjna objęta inwestycją będzie przedmiotem umowy dzierżawy lub innych umów kolidujących z planowanym zamierzeniem inwestycyjnym – realizacja inwestycji powinna zostać uzgodniona ze stroną takich umów. O ile zajdzie konieczność rozwiązania umowy Inwestor poinformuje o tym niezwłocznie Zarząd Budynków i Lokali Komunalnych, Dział Gospodarowania i Eksploatacji Gruntów i Garaży.

W przypadku konieczności zajęcia terenu będącego w posiadaniu innych osób proszę o podjęcie działań we własnym zakresie z zachowaniem art. 342 Kodeksu cywilnego.

Niniejsza zgoda nie zastępuje innych zgód wymaganych prawem i traci swoją ważność po upływie 2 lat od daty jej wydania.

Rozpoczęcie robót jest równoznaczne z przejęciem wszystkich warunków określonych w niniejszej zgodzie.

Załączniki:

- projekt zagospodarowania terenu,
- pismo ZUK z dnia 25.07.2025 r., znak: 1973.WIR..2025.BK stanowiące integralną część niniejszej zgody

Osoba prowadząca sprawę:
Lucyna Motyl, p. 314, tel. (91) 424-50-42

Z up. PREZYDENTA MIASTA

Grzegorz Jankowski
KIEROWNICZKA DEPARTAMENTU
w Wydziale Mieszkalnictwa i Regulacji
Stanów Prawnych Nieruchomości



**Zakład Usług Komunalnych
w Szczecinie**

ul. Ku Słońcu 125 A, 71-080 Szczecin
tel.: +48 91 48 48 294, faks: +48 91 48 48 055
e-mail: sekretariat@zuk.szczecin.pl

Szczecin, dnia 25.07.2025 r.

URZĄD MIASTA
Wydział Mieszkalnictwa
i Regulacji Stanów Prawnych Nieruchomości
Pl. Armii Krajowej 1
70 – 456 Szczecin

L.dz. 1973 WIR/2025/BK

Dotyczy: zagospodarowanie terenu pomiędzy ul. Widuchowską - ul. Paproci w Szczecinie

Zakład Usług Komunalnych w Szczecinie w odpowiedzi na pismo WMiRSPN-VI.6852.17.2025.LM z dnia 25.07.2025 r. informuje, że po zrealizowaniu zadania SBO 2024 pn.: "Budowa ciągu spacerowego i obiektów małej architektury w miejscu publicznym na działkach Nr 8/2 i 10/2 z obrębu 3022 w Szczecinie" administratorem powstałego terenu rekreacyjnego obejmującego części działek 8/2 i 10/2 z obrębu 3022 będzie ZUK.

Otrzymują:

1. Adresat
2. WZM w/m
3. WIR a/a

DYREKTOR

Tomasz Wawrzyńczak

Do wiadomości:

1. Bogdan Bloch
DROVIA
e-mail: Bogdan.bloch@drovia.pl

[illegible]

WYKAZ PRACOWNI
Szukam całego społecznego i zbiorczego malarstwa
architektury w mieście gdańskim na dawnych ewen
or 8/2 1972 obręb 3072 w Szczecinie
LUDZIECIEN DZIENNY
ulica: Włocławska, Państwo
71-718 Szczecin
da. coud. nr. 10/2, 8/2 obręb 3012
Gmina Miasto Szczecin
www.szczecinmiasto.pl

Gmina Miasto Sieradz
Zakład Usług Komunalnych w Sierpnie
ul. Na Dworku 125A
71-680 Sieradz

EDUCATION PROJECTS

DR. TA Bogdan Bloch
ul. Kalinowa 36, 72-006 Myścisław

T. +49 608 37 61 15, E: info@drova.de
www.drova.de
page 3

DROGOWA, ELEKTRYCZNA, ZIELI
FAZA PROJEKTU

ANALYTICAL	NOISE
------------	-------

[illegible]

мы из Гоггин Блак
упр. бул. ЗАПИСИ ПОСЛЕ
исполн. делов

[illegible]

DATA KIRSI 100 001	
SPESIALISASI: LINGUISTIK	
NAMA PESERTA:	

PROJEKT ZAGOSPODAROWANIA
TERENU

DATA	07.2025	ML PROJECTU	347/20
------	---------	-------------	--------

SIZE: 297x650	SCALE: 1:250	DATE: 10/10/2017
---------------	--------------	------------------

[illegible]



Urząd Miasta Szczecin
Biuro Ogrodnika Miasta
pl. Armii Krajowej 1, 70-456 Szczecin
tel. +4891 435 1124
bom@um.szczecin.eu - www.szczecin.eu

Szczecin, 2025-05-19

DROVIA Bogdan Bloch
ul. Kolorowa 36, 72-006 Mierzyn

Nasz znak: BOM-I.7012.2.4.2025.JM(2)

Dotyczy: uzgodnienia dokumentacji branży zieleń, opracowanej na potrzeby realizacji zadania, pn.: *Zielone Śródmieście – zagospodarowanie terenu wokół Placu Lotników w Szczecinie*

W odpowiedzi na Państwa wniosek z dnia 7 marca 2025 r., uzupełniony dnia 20 kwietnia 2025 r., Biuro Ogrodnika Miasta informuje, iż uzgadnia przedłożoną dokumentację pod warunkiem ujęcia w projekcie konieczności montażu dodatkowych, niskich palików przeznaczonych do mocowania worków nawadniających przy projektowanych drzewach.

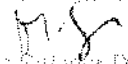
Jednocześnie przypominam o obowiązku uzgodnienia projektu oraz Szacunku zmiany rocznego kosztu utrzymania zieleni z Zakładem Usług Komunalnych.

Zgodnie z Zarządzeniem Nr 140/21 Prezydenta Miasta Szczecin z dnia 23 marca 2021 r. w sprawie Standardów utrzymania, ochrony i rozwoju terenów zieleni Miasta Szczecin oraz obowiązków służących ich wdrożeniu, proszę o przekazanie do BOM elektronicznej wersji uzgodnionej dokumentacji projektowej oraz Szacunku zmiany rocznego kosztu utrzymania zieleni, w postaci plików zapisanych na dysku CD/DVD.

W przypadku konieczności wprowadzenia istotnych zmian w dokumentacji projektowej, wpływających na sposób ochrony istniejącej zieleni lub kompozycję roślin, zaktualizowaną dokumentację projektową należy przedłożyć do ponownego uzgodnienia do BOM.

W Biurze Ogrodnika Miasta sprawę prowadzi p. Joanna Markowska, tel. 91 4802032, e-mail: jlukasie@um.szczecin.pl.

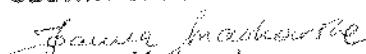
OGRODNIK MIASTA


Anna Kallenberg Domarłska

Otrzymują:

1. Adresat
2. a/a

GŁÓWNY SPECJALISTA


Joanna Markowska

Do wiadomości:

- 1) Wydział Inwestycji Miejskich – eDOK
- 2) Zakład Usług Komunalnych
- 3) Zarząd Dróg i Transportu Miejskiego

OPINIA GEOTECHNICZNA

dla projektowanej budowy ciągu spacerowego i obiektów małej architektury w miejscu publicznym
na działkach nr 8/2 i 10/2

przy ulicy Widuchowskiej – Paproci

w **Szczecinie**

*gm. Szczecin
pow. Szczecin
woj. zachodniopomorskie*

INWESTOR:

**Gmina Miasto Szczecin
Zakład Usług Komunalnych w Szczecinie
71 - 080 Szczecin, ul. Ku Słońcu 125A**

Nr arch.: **SZ-5242**

OPRACOWAŁ:	mgr Michał Kuczyński upr. geol. MŚ nr VI-0415	
-------------------	--	--

Szczecin, lipiec 2025 r.

Przedsiębiorstwo Geotechniczne „GeoGT”
71 - 083 Szczecin, ul. Santocka 44 lok. 17, tel. (91) 829 41 43

SPIS TREŚCI

A Tekst

- I Wstęp i zakres prac**
- II Położenie i geomorfologia**
- III Opis budowy geologicznej**
- IV Opis warunków wodnych**
- V Ocena technicznych własności podłoża gruntowego**
- VI Wnioski**

B Załączniki

- | | | |
|--|--------------------------|---------------|
| 1. Mapa dokumentacyjna | skala 1 : 1000 | zał. 1 |
| 2. Objaśnienia symboli i znaków | | zał. 2 |
| 3. Przekrój geotechniczny | skala 1 : 500/100 | zał. 3 |
| 4. Legenda do przekroju | | zał. 4 |

I Wstęp i zakres prac

Niniejszą **Opinię geotechniczną** opracowano dla projektowanej budowy ciągu spacerowego i obiektów małej architektury w miejscu publicznym, na działkach nr 8/2 i 10/2, obręb 3022, przy ulicy Widuchowskiej – Paproci, w **Szczecinie** (gm. Szczecin, pow. Szczecin, woj. zachodniopomorskie). Inwestorem jest Gmina Miasto Szczecin, Zakład Usług Komunalnych, z siedzibą w Szczecinie, przy ulicy Ku Słońcu 125A.

Podstawą prawną opracowania są art. 34 Ustawy z dnia 7 lipca 1994 r. **Prawo Budowlane** (Dz. U. z 2025 r. poz. 418) oraz Rozporządzenie Ministra Infrastruktury z dnia 24 czerwca 2022 r. w sprawie przepisów techniczno-budowlanych dotyczących dróg publicznych (Dz. U. 2022 poz. 1518).

Celem opracowania jest opis i ocena warunków gruntowo - wodnych podłoża działki dla projektowanej budowy ciągu spacerowego i obiektów małej architektury.

Załączona do niniejszego opracowania *Mapa dokumentacyjna* w skali 1 : 1000 opracowana została na podkładzie sytuacyjno – wysokościowym dostarczonym przez **Zlecniodawcę**, na którym naniesiono wykonane wyrobiska badawcze.

Prace polowe przeprowadzono w dniu 25 lipca 2025 roku i wykonano:

- **4** otwory wykonane próbnikiem przelotowym (RKS) ϕ 60 mm do głębokości 3,0 – 4,0 m p.p.t., łącznie odwiercono 14,0 m b. gruntów;

Dozór prac polowych sprawował geolog mgr Mateusz Golinski, który również wytyczył wyrobiska badawcze metodą domiarów prostokątnych w nawiązaniu do stałych punktów w terenie. Otwory zostały zaniwelowane do punktu wysokościowego o znanej rzędnej.

Opinia geotechniczna została opracowana w oparciu o wykonane badania polowe. Zawiera ona tekst z wnioskami oraz załączniki graficzne wymienione w *Spisie treści*. **Opinię** wykonano w **czterech** egzemplarzach, z czego **trzy** otrzymał **Zlecniodawca**, a **jeden** egzemplarz wraz z materiałami źródłowymi pozostał w archiwum Przedsiębiorstwa Geotechnicznego GeoGT.

II Położenie i geomorfologia

Badania wykonano w **Szczecinie** (gm. Szczecin, pow. Szczecin, woj. zachodniopomorskie), w okolicy ulicy Widuchowskiej – Paproci, na działkach nr 8/2 i 10/2 - obręb 3022.

Pod względem geomorfologicznym omawiany rejon jest fragmentem wysoczyzny polodowcowej, której pierwotna morfologia została zamieniona w wyniku działalności człowieka – nadsypana gruntami antropogenicznymi. Obecnie teren wyniesiony jest do rzędnych ca 9,5 – 24,0 m n.p.m.

Działka nr 10/2 jest niezagospodarowana, przez południową jej część przebiega uzbrojenie podziemne (eND). Działka nr 8/2 jest częściowo zagospodarowana, w jej wschodniej części znajdują się boiska sportowe, w podłożu występuje liczne uzbrojenie podziemne.

III Opis budowy geologicznej

Na podstawie przeprowadzonych badań stwierdza się, że w otworze nr 4, na głębokości ca 2,1 m p.p.t. występują czwartorzędowe osady epoki plejstoceńskiej, pochodzenia lodowcowego – morenowego (**GLM**), wykształcone w postaci iłów piaszczystych (gliny piaszczyste zwięzłe), piasków ilastych (gliny ilaste) oraz piasków średnich. Utworów tych, nie przewiercono do głębokości rozpoznania, tj. 4,0 m p.p.t.

Stropową część podłoża przykrywa warstwa gruntów antropogenicznych (mineralno-gruzowych), o udokumentowanej miąższości w otworze nr 4 ca 2,1 m. W pozostałych otworach gruntów antropogenicznych, nie przewiercono do głębokości rozpoznania, tj. 4,0 m p.p.t.

IV Opis warunków wodnych

W czasie prowadzenia prac polowych (lipiec 2025') w badanym podłożu, w otworze nr 1, stwierdzono występowanie wody gruntowej, w postaci sączeń, nawierconych na głębokościach ca 3,5 m p.p.t. W pozostałych otworach, do głębokości rozpoznania, **nie** stwierdzono występowania wody gruntowej.

Badania były przeprowadzone w okresie średnich stanów wód gruntowych. W czasie intensywnych opadów atmosferycznych i/lub roztopów, ilość i

intensywność sączeń może się zwiększyć, natomiast w porze suchej zmniejszyć.

Utwory budujące podłoże charakteryzują się zróżnicowaną wodoprzepuszczalnością. Do gruntów o dobrej wodoprzepuszczalności należy zaliczyć piaski średnie (warstw **IV**), ze współczynnikiem filtracji - k_{10} wynoszącym 5 – 25 m/dobę. Z kolei drobnoziarniste grunty (warstw **II i III**), charakteryzują się słabą i bardzo słabą wodoprzepuszczalnością, a ich współczynnik filtracji wynosi $k_{10} < 1 \times 10^{-6} - 10^{-8}$ m/s (wg Z. Pazdro „Hydrogeologia ogólna”).

V Ocena technicznych własności podłoża gruntowego

Na podstawie wyników prac polowych w podłożu badanego terenu wydzielono zgodnie z zaleceniami normy **PN-EN 1997-1 Eurokod 7: Projektowanie geotechniczne** warstwy geotechniczne. Ich zasięg zilustrowano na z na załączonym *Przekroju geotechnicznym*.

Łącznie w podłożu omawianego terenu wydzielono **cztery** warstwy geotechniczne, w tym jedną sekcję w gruntach antropogenicznych, ze względu na ich dużą miąższość.

Cechą wiodącą warstw wydzielonych w obrębie występujących w podłożu gruboziarnistych gruntów (piasków średnich) był stopień zagęszczenia „**lb**”, którego wartość wyznaczono na podstawie sondowania dynamicznego oraz oporu podczas wiercenia. Z kolei cechą wiodącą występujących w podłożu drobnoziarnistych gruntów (piaski ilaste, iły piaszczyste) był wskaźnik konsystencji „**lc**”, którego wartości ustalono na podstawie badań terenowych (metoda wałeczkowania oraz wytrzymałości na ścinanie ścinarką obrotową i sondą SLVT).

Pozostałe parametry geotechniczne gruntów wydzielonych warstw ustalono tzw. metodą ekspercką, wspierając się parametrami podanymi w tabelach i wykresach zawartych w normie **PN-EN 1997-1 Eurokod 7** i zestawiono w załączniku nr **4. Legenda do przekroju**.

Podział geotechniczny przedstawia się następująco:

/ grunty antropogeniczne - holocen /

❖ warstwa **la** - grunty antropogeniczne (PN-EN ISO 14688, PN-86/B-02480) - wilgotne, plastyczne, o uśrednionej wartości wskaźnika konsystencji **lc** = 0,65 - grunty mało wysadzinowe;

❖ warstwa **Ib** - grunty antropogeniczne (PN-EN ISO 14688, PN-86/B-02480), mało wilgotne, twardoplastyczne o uśrednionej wartości wskaźnika konsystencji $I_c = 0,80$ - grunty mało wysadzinowe.

Podane parametry geotechniczne dla warstwy I zostały obniżone o 20 % ze względu na dużą zmienność przestrzenną gruntów antropogenicznych. Ze względu na dużą ilość domieszki gruzowej, grunty antropogeniczne określono jako mało wysadzinowe.

/ grunty drobnoziarniste o genezie lodowcowej – morenowej - plejstocen /

❖ warstwa **II** - ły piaszczyste (PN-EN ISO 14688) / gliny piaszczyste zwięzłe (PN-86/B-02480), wilgotne, plastyczne, o uśrednionej wartości wskaźnika konsystencji $I_c = 0,65$ - grunty mało wysadzinowe;

❖ warstwa **III** - piaski ilaste (PN-EN ISO 14688) / piaski gliniaste (PN-86/B-02480), mało wilgotne, twardoplastyczne, o uśrednionej wartości wskaźnika konsystencji $I_c = 0,80$ - grunty bardzo wysadzinowe;

/ grunty gruboziarniste o genezie lodowcowej – morenowej - plejstocen /

❖ warstwa **IV** - piaski średnie (PN-EN ISO 14688, PN-86/B-02480), mało wilgotne, zagęszczone, o uśrednionej wartości stopnia zagęszczenia $I_b = 75$ [%] - grunty niewysadzinowe.

Dla wyżej podanych wartości stopnia zagęszczenia przedstawiono zapis procentowy zgodnie z normą 14688-2:2018.

Z powyższego podziału wynika, że grunty antropogeniczne warstw **Ia – Id** oraz grunty warstwy **II** charakteryzują się ograniczoną nośnością, natomiast grunty pozostałych, wydzielonych w podłożu, warstw geotechnicznych należy uznać za nośne.

Szczegółowe rozprzestrzenienie warstw gruntowych w podłożu, ilustruje *Przekrój geotechniczny (Zał. 3)*.

Zaznacza się, iż wykonane badania miały charakter punktowy, mogą istnieć różnice między przedstawionym modelem geologicznym podłoża, a rzeczywistą zmiennością oraz rozkładem i wielkościami parametrów fizyczno - mechanicznymi wydzielonych w podłożu warstw geotechnicznych.

VI Wnioski

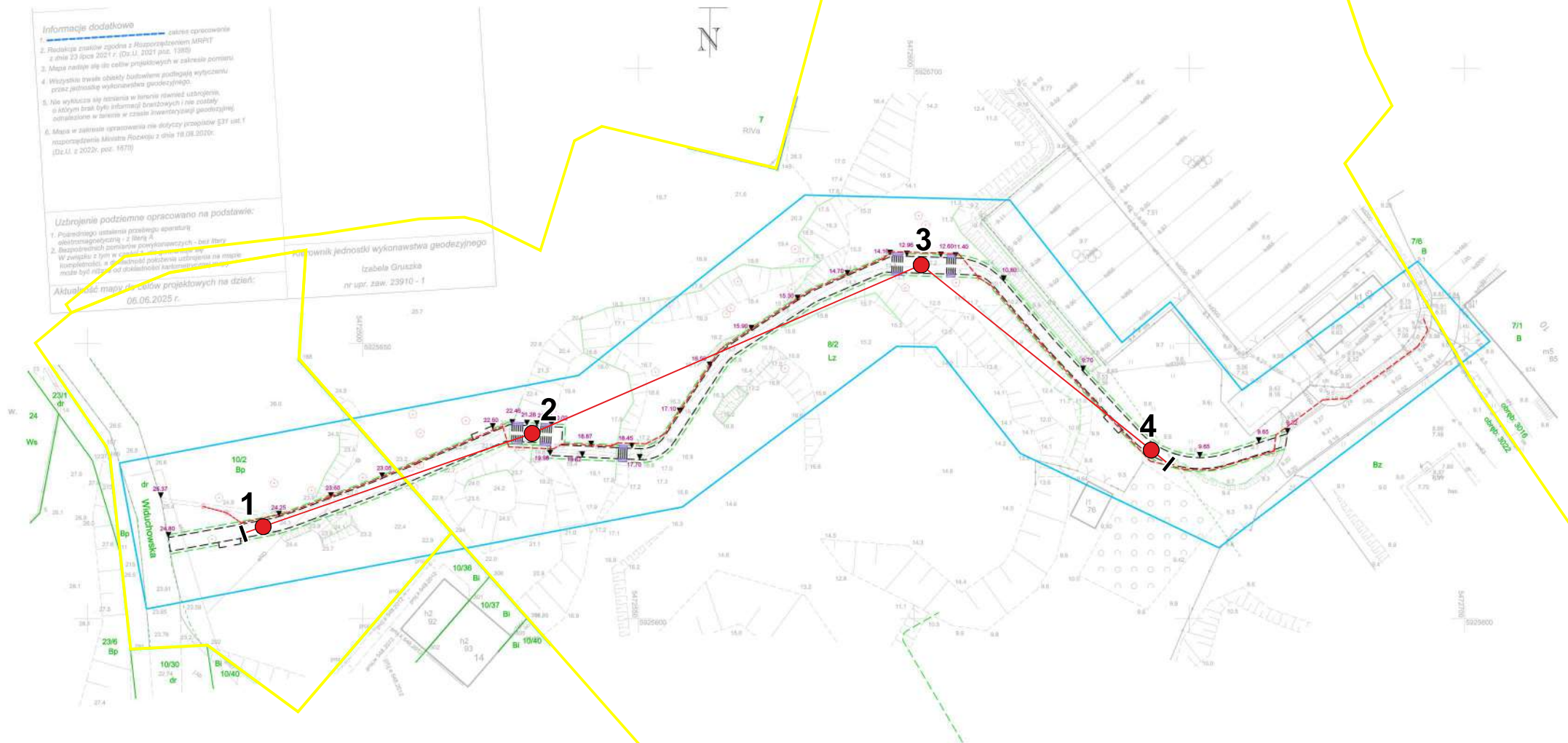
1. Na podstawie przeprowadzonych badań stwierdza się, że w otworze nr 4, na głębokości ca 2,1 m p.p.t. występują czwartorzędowe osady epoki plejstoceńskiej, pochodzenia lodowcowego – morenowego (**GL_M**), wykształcone w postaci iłów piaszczystych (gliny piaszczyste zwarte), piasków ilastych (gliny ilaste) oraz piasków średnich. Utworów tych, nie przewiercono do głębokości rozpoznania, tj. 4,0 m p.p.t. Stropową część podłoża przykrywa warstwa gruntów antropogenicznych (mineralno-gruzowych), o udokumentowanej miąższości w otworze nr 4 ca 2,1 m. W pozostałych otworach gruntów antropogenicznych nie przewiercono do głębokości rozpoznania, tj. 4,0 m p.p.t.
2. W omawianym podłożu wydzielono **cztery** warstw geotechnicznych, z których grunty warstw **Ia – Id** oraz **II** charakteryzują się ograniczoną nośnością, natomiast grunty pozostałych wydzielonych w podłożu warstw geotechnicznych, należy uznać za nośne.
3. W czasie prowadzenia prac polowych (lipiec 2025') w badanym podłożu, w otworze nr 1, stwierdzono występowanie wody gruntowej, w postaci sączień, nawierconych na głębokościach ca 3,5 m p.p.t. W pozostałych otworach, do głębokości rozpoznania, **nie** stwierdzono występowania wody gruntowej.
4. W podłożu występują grunty niewysadzinowe (piaski średnie – klasa nośności **G1**), grunty mało wysadzinowe (grunty antropogeniczne) i bardzo wysadzinowe (iłły piaszczyste, piaski ilaste – klasa nośności **G4**). Klasy nośności zostały podane dla dobrych warunków wodnych, zgodnie z zał. nr 31 *Generalnego Dyrektora Dróg Krajowych i Autostrad z dnia 16.06.2014 r. KATALOG TYPOWYCH KONSTRUKCJI NAWIERZCHNI PODATNYCH i PÓŁSZTYWNYCH*.
5. Istniejące warunki gruntowo – wodne pozwalają na wykonanie projektowanego utwardzenia nawierzchni, po uprzednim częściowym usunięciu z podłoża części gruntów antropogenicznych, a następnie zastąpieniu ich materiałem o odpowiedniej grupie nośności i wodoprzepuszczalności o parametrach dobranych przez projektanta w projekcie drogowym. Nasypy budowlane powinny spełniać wymagania normy PN-S-02205:1998. Głębokości przemarzania gruntów, na tym terenie wynosi 0,8 m (wg PN-81/B-03020).
6. Wartości obliczeniowe oporu granicznego podłoża - R_d , określić można na podstawie normy *PN-EN 1997-1 Eurokod 7: Projektowanie Geotechniczne* i parametrów geotechnicznych podanych w załączniku nr 4. *Legenda do przekroju*.
7. W związku rodzajem planowanej inwestycji (ścieżka dla pieszych), po wykonaniu częściowej wymiany gruntów antropogenicznych, w podłożu występować będą

proste warunki.

8. Powyższe wnioski należy rozpatrywać łącznie z zaleceniami norm: **PN-EN 1997-1 Eurokod 7** i **PN-B-06050:1999** (Roboty ziemne).
9. Ostateczną decyzję odnośnie sposobu posadowienia oraz kategorii geotechnicznej podejmie **Konstruktor** w porozumieniu z **Projektantem**.

O P R A C O W A Ł :

/ mgr Michał **Kuczyński** /



LEGENDA:

- 1 - miejsce i numer otworu geotechnicznego
- linia przekroju geotechnicznego
- granica omawianej działki



Przedsiębiorstwo Geotechniczne GeoGT
71-083 Szczecin, ul. Santocka 44 lok. 17

TEMAT

Szczecin, ul. Widuchowska - Paproci, woj. zachodniopomorskie
- budowa ciągu spacerowego na działkach nr 8/2 i 10/2

Skala 1:1000

Mapa dokumentacyjna

OPRACOWAŁA:

mgr Joanna Strzelczyk







Data

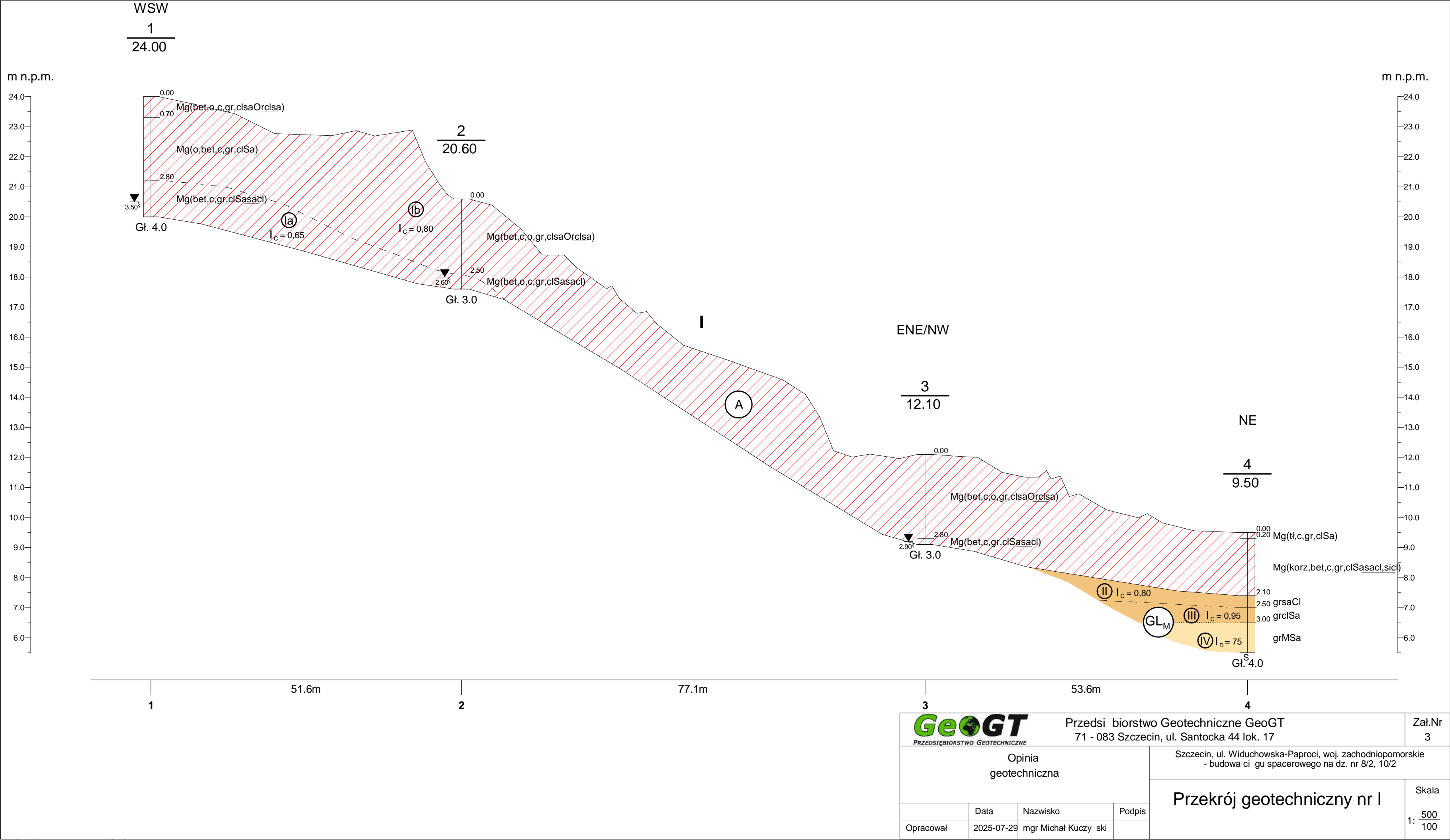
07.2025

Podpis




OBJAŚNIENIA SYMBOLI I ZNAKÓW STOSOWANYCH W ZAŁĄCZNIKACH GRAFICZNYCH

Symbole geotechniczne gruntów wg Polskiej Normy PN-EN ISO 14688-1 i PN-EN ISO 14688-2			Znaki graficzne i symbole
GRUNTY RODZIME (NATURALNE), NIESKALISTE			6 - numer punktu badawczego 13,69 - rzędna punktu badawczego
ORGANICZNE	BARDZO GRUBOZIARNISTE	GRUBOZIARNISTE	
Or - grunt organiczny H - humus (wskazuje na grunt próchniczny o zawartości części organicznych $l_{om} = 2-6\%$, głębę lub domieszkę humusu) gy - gytia ($l_{om} = 6-20\%$) T - torf ($l_{om} = > 20\%$)	Lbo - duże głazy Bo - głazy Co - kamienie	Gr - żwir saGr - żwir piaszczysty Sa - piasek clSa - piasek ilasty siSa - piasek pylasty siGr - żwir pylasty clGr - żwir ilasty	OPIS GRUNTÓW: z domieszką – symbol gruntu występuje przed frakcją główną, np. <i>grclSa</i> z przewarstwieniami – symbol gruntu występuje za frakcją główną z podkreśleniem symbolu, np. <i>clSafsa</i> /... na pograniczu (...) opis dodatkowy (składy gruntów)
DROBNOZIARNISTE	INNE SYMBOLE	INNE, NIETYPOWE (nie objęte normą)	
Si - pył clSi - pył ilasty saSi - pył piaszczysty Cl - ił siCl - ił pylasty saCl - ił piaszczysty sasiCl - glina ilasta sacsiSi - glina pylasta	C – gruby M – średni F – drobny Symbol występuje przed frakcją, której dotyczy	kr - kreda (jeziorna) cd - węgiel brunatny ck - węgiel kamienny kp - kreda pisząca oraz zwykle jako domieszki: M - muszle D - drewno korz - korzenie	WODA GRUNTOWA:  ustabilizowany w czasie wiercenia (piezometryczny) poziom wody gruntowej, jego głębokość (m p.p.t) nawiercony poziom wody gruntowej i jego głębokość (m p.p.t)  grunt nawodniony  sączenie
GRUNTY RODZIME (NATURALNE), SKALISTE			
ST - skała twarda SM - skała miękka			SONDOWANIA: DPL - sonda dynamiczna lekka DPM - sonda dynamiczna średnia DPH - sonda dynamiczna ciężka DPSH - sonda dynamiczna b. ciężka CPT - sonda statyczna CPTU - sonda statyczna z pomiarem ciśnienia porowego SLVT - sonda stożkowo-krzyżakowa
GRUNTY NASYPOWE (ANTROPOGENICZNE)			
Mg – materiał sztuczny charakterystyczne domieszki: C - gruz ceglany Bet - beton o - odpady (śmieci) żl - żużel			INNE OZNACZENIA: GL_M - symbol genezy  - granica stratygraficzna  - nr warstwy geotechnicznej  - granica warstwy geotechnicznej



Temat: Szczecin, ul. Widuchowska-Paproci, pow. Szczecin, woj. zachodniopomorskie – ścieżka dla pieszych na dz. nr 10/2 i 8/2

Temat: Szczecin, ul. Widuchowska-Paproci, pow. Szczecin, woj. zachodniopomorskie – ścieżka dla pieszych na dz. nr 10/2 i 8/2																
OBJAŚNIENIA GEOLOGICZNE				CHARAKTERYSTYCZNE PARAMETRY GEOTECHNICZNE według Eurokod 7 ^ - parametry gruntów antropogenicznych obniżono o 20%												
Wiek	Profil lito-stratygraficzny	Opis litologiczny PN-EN ISO 14688 (PN-86/B-02480)	Geneza	Numer warstwy geotechnicznej	Symbol gruntu wg PN-EN ISO 14688	Symbol gruntu wg PN-86/B-02480	STAN GRUNTU			Wilgotność nat. w _n (%)	Gęstość objętościowa ρ (tm ⁻³)	Wytrzymałość na ścinanie s _u (kPa)	Spójność c _u (kPa)	Kąt tarcia wewn φ _u (°)	Edometryczny moduł ściśliw. pierwotnej M _o (kPa)	Moduł odkształcenia pierw. E _o (kPa)
HOLOCEN		grunty antropogeniczne		Ia	Mg	nN		0,35	0,65	16	2,10		9,5^	9,9^	17 000^	11 900^
				Ib				0,20	0,80	13	2,15		14,2^	11,8^	23 500^	16 500^
PLEJSTOCEN	GL _M	iły piaszczyste (gliny piaszczyste zwięzłe)	utwory lodowcowe - morenowe	III	saCl	Gpz		0,20	0,80	14	2,15		31,6	18,3	26 900	28 100
		piaski ilaste (piaski gliniaste)		IV	clSa	Pg		0,05	0,95	13	2,15		37,6	21,1	55 800	42 400
	GL _M	piaski średnie		V	MSa	Ps	75			4	1,80			34,6	123 000	

